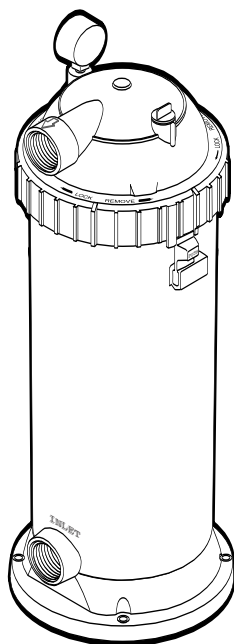


# STA-RITE®

## Above Ground Cartridge Filters Models PRC50 and PRC75

O W N E R ' S M A N U A L



---

INSTALLATION, OPERATION & PARTS



This manual should be furnished to the end user of this filter; its use will reduce service calls and chance of injury and will lengthen filter life.

---

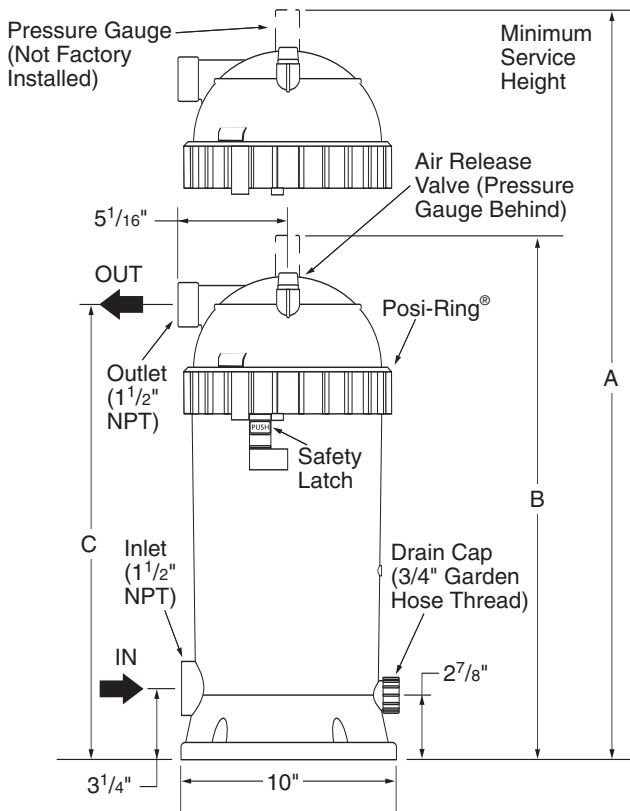
### Pentair Water Pool and Spa, Inc.

1620 Hawkins Ave., Sanford, NC 27330 • (800) 831-7133 • (919) 566-8000  
10951 West Los Angeles Ave., Moorpark, CA 93021 • (800) 831-7133 • (805) 553-5000  
*Visit us on the Internet @ [www.pentairpool.com](http://www.pentairpool.com) or [www.staritepool.com](http://www.staritepool.com)*

## Table of Contents

|                                     |     |
|-------------------------------------|-----|
| Specifications .....                | 2   |
| Safety Instructions.....            | 3   |
| General Information .....           | 3   |
| Installation .....                  | 3   |
| Initial Startup.....                | 4   |
| Filter Disassembly / Assembly.....  | 4-5 |
| Cartridge Cleaning Procedure .....  | 5   |
| System Inspection/Winterizing ..... | 5   |
| Troubleshooting Guide .....         | 6   |
| Repair Parts List.....              | 7   |

## SPECIFICATIONS



3648 0200

**FIGURE 1 – Dimensions in inches (mm)**


**Table 1 - Filter Specifications**


|  | Model No.  |            |
|--|------------|------------|
|  | PRC50      | PRC75      |
| Filter Area sq. ft. (m <sup>2</sup> )  | 50 (4.7)   | 75 (7)     |
| Max. Rated Flow GPM (LPM)              | 50 (189)   | 75 (284)   |
| Max. Operating Pressure PSI (kPa)      | 30 (207)   | 30 (207)   |
| Max. Continuous Water Temperature F(C) | 104° (40°) | 104° (40°) |


**Table 2 - Filter Dimensions in inches (mm)**


| Dimension | Model No.     |                |
|-----------|---------------|----------------|
|           | PRC50         | PRC75          |
| A         | 38-1/8 (816)  | 43 (1,092)     |
| B         | 23-9/16 (598) | 28-15/16 (735) |
| C         | 20-3/8 (518)  | 25-3/4 (654)   |

## READ AND FOLLOW SAFETY INSTRUCTIONS!

 **This is the safety alert symbol. When you see this symbol on your filter or in this manual, look for one of the following signal words and be alert to the potential for personal injury.**


 **DANGER** warns about hazards that **will** cause death, serious personal injury, or major property damage if ignored.

 **WARNING** warns about hazards that **can** cause death, serious personal injury, or major property damage if ignored.


 **CAUTION** warns about hazards that **will** or **can** cause minor personal injury or property damage if ignored.


**NOTICE** indicates special instructions not related to hazards.

**Carefully read and follow all safety instructions in this manual and on equipment.** Keep safety labels in good condition; replace if missing or damaged.


 **WARNING** **Incorrectly installed or tested equipment may explode, causing severe injury or property damage.** Read and follow instructions in owner's manual when installing and operating equipment. Have a trained pool professional perform all pressure tests.


**Hazardous pressure**

 Do not connect filter to compressed air under any circumstances.

 Do not connect system to a city water system or other external source of pressurized water.

 Do not connect filter to pumps capable of exceeding 30 psi maximum pressure.

 Use this filter only in above-ground pool installations.

 Open air release valve to vent all air from system before operating the system.

 **WARNING** **Risk of falls and injury.** Filter surface is slippery. Do not allow children to stand or play on filter.

## GENERAL INFORMATION

**When to Clean the Filter:** The filter cartridge should normally be cleaned when the pressure gauge reading increases 10 PSI over the start-up pressure.

In some pools, accessories such as fountains or pool cleaners may be noticeably affected by the normal decrease in flow as the filter becomes dirty. If so, clean the filter more frequently (that is, at a pressure increase of less than 10 PSI) in order to maintain the required flow.

Clean a new pool as well as possible before filling pool and operating filter.

A typical pool installation will require approximately one week to obtain and maintain the sparkle that your filter is capable of giving you.

Maximum pressure is 30 PSI (207 kPa). **DO NOT** connect the filter to a city water system or to an individual water well system.

The Sta-Rite cartridge filter is designed to filter water for above ground swimming pools only. On a new installation, we recommend:

1. Disassemble the filter after the initial cleanup. Follow "Filter Disassembly/Assembly Procedure" on Pages 4 and 5.
2. Remove and hose down the cartridge to remove contaminants.

Maintain pool water pH between 7.2 and 7.6. Make sure that the Posi-Ring® clamping assembly is securely locked in place before operating filter. Maintain the pressure gauge in good working order. Replace a damaged gauge immediately. Cleaning interval is based on pressure rise, not on the length of time the filter is operated. Different water conditions will have different normal cleaning intervals.

**NOTICE:** Some pool disinfectants may clog the filter cartridge. To maximize cartridge life and filter cycle time, closely follow the disinfectant manufacturer's instructions when cleaning pool or filter. Failure to follow these instructions may affect warranty coverage of the cartridge.

## INSTALLATION

### Filter mount must:

Provide weather and freezing protection.

Provide space and lighting for easy access for routine maintenance. (See Figure 1 for space requirements.)

Provide ventilation and drainage for pump.

Be on a reasonably level surface and provide adequate drainage.

### Piping:

**NOTICE:** Make sure that the filter and all piping can be drained for winterizing. See "Winterizing", Page 5.

**NOTICE:** Overtightening can crack filter ports.

Use Teflon® tape, Plasto-Joint Stik®, or Silastic 732® RTV on all threaded connections of plastic pipe and fittings.

**DO NOT use pipe compounds on filter; it will cause the connection to crack. Do not use sealant on unions – assemble them dry and hand tight.**

Support pipe independently to prevent strains on filter.

Keep piping tight and free of leaks: pump suction line leaks may cause trapped air in filter tank or loss of prime at pump.

## Electrical:

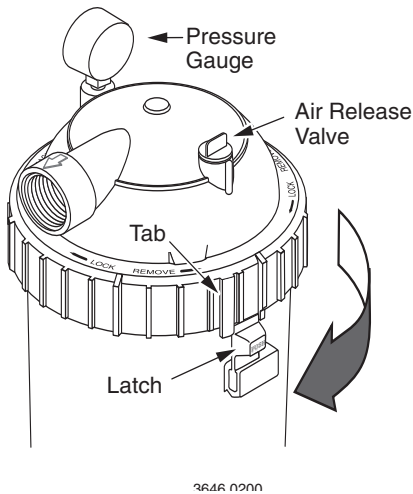
**BE SURE** pump grounding meets local and National Electrical Code standards. All wiring and grounding of associated equipment must meet local and National Electrical Code Standards.

## INITIAL START-UP

**⚠ Be sure pump is OFF before starting procedure.**

**⚠ Do not operate filter at more than 30 PSI (207 kPa).**

1. Securely lock the Posi-Ring® in place by rotating it **CLOCKWISE** until it “clicks” past the safety latch (see Figure 2). Stop turning as soon as the ring clicks past the latch. The ring may feel slightly loose, but it will tighten up when pump is on and filter is under pressure.
2. Install the pressure gauge and the air release valve (See Figure 2) on the tank lid.



**Figure 2 – Rotate Posi-Ring® until tab locks behind the safety latch.**

3. Fill the trap on the pump with water.
4. Open the air release valve on top of the filter.
5. Open valves separating filter from the rest of the system.
6. Start the pump to purge air from the system.
7. When a steady stream of water comes from the air release valve, close the valve.

**NOTICE:** Leaking around the Posi-Ring® may indicate that the ring is not fully locked. In this case, proceed as follows:

- A. Stop the pump and open the air release valve to release any pressure within the filter.
- B. Remove the drain plug and drain all water from the filter.
- C. Rotate the Posi-Ring® clockwise until it locks behind the safety latch (see Figure 2).

D. If the ring was already locked, remove it and the filter lid assembly. Inspect and clean the O-ring and all sealing surfaces. Relubricate the O-ring, if necessary.

**NOTICE:** Lubricate the O-ring only with silicone grease, as other lubricants may cause the ring to swell. **DO NOT** lubricate the Posi-Ring® or the threads on tank shell as this may collect grit and make removal difficult.

After the filter is operating, record the filter pressure gauge reading in the owner's manual for future use.

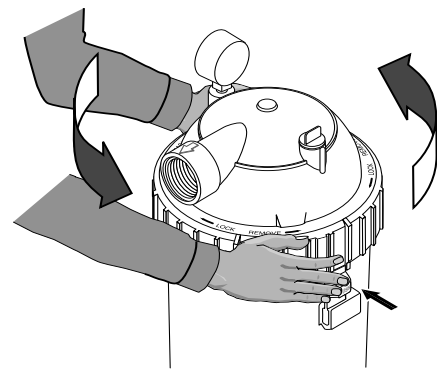
## FILTER DISASSEMBLY/ ASSEMBLY PROCEDURE

**Before disassembling filter:**

1. **STOP PUMP.**
2. **OPEN air release valve and drain fitting.**
3. **WAIT until all pressure is released and water drained from filter tank and system before loosening Posi-Ring®.**

**Disassembly:**

1. Stop the pump.
2. Open air release valve on top of filter tank to release all pressure from inside of tank.
3. Remove the drain cap and drain all water from the tank.
4. Remove filter lid assembly as follows:
  - a. Press the safety latch (below the ring) toward the tank to release it (see Figure 3).



**Figure 3 – Depress safety latch to unscrew the Posi-Ring®.**

- b. Hold the latch in the release position and rotate the ring **COUNTERCLOCKWISE** to remove it. If the ring is difficult to turn, tap it gently with a rubber mallet to overcome initial resistance.
5. Inspect the O-ring for cuts, cracking, deformation or signs of wear; replace if necessary.

**NOTICE:** Do not remove the O-ring unless you need to replace it. To remove it, hook it out of its groove with a stiff curved piece of wire inserted through the small access slot in the bottom of the tank lid assembly.

## SAFETY LATCH

The purpose of the safety latch is to hold the Posi-Ring® in the locked position. If the latch is damaged, replace it as follows:

1. Press up on the small catch on the bottom of the safety latch and press or tap the latch out of the slot in the tank.
2. Slide the new latch into position until it latches in place.

**NOTICE:** DO NOT operate the filter if the safety latch is damaged or will not hold the Posi-Ring® in the locked position.

### Assembly:

1. Inspect and clean the tank, ring threads and O-ring groove. Replace damaged parts as necessary.
2. Install the filter cartridge in the tank. Push down firmly to seal it.

**NOTICE:** Lubricate the O-ring only with silicone base grease, as other lubricants may cause the ring to swell. DO NOT lubricate the Posi-Ring® or the threads on the tank shell as this may collect grit and make removal difficult.

3. Install the O-ring in the tank lid assembly O-ring groove. Be sure that the O-ring is clean and not twisted.
4. Place the Posi-Ring® squarely over the tank shell threads and rotate it CLOCKWISE until it is securely latched.
5. Follow instructions in the “Initial Startup” section of this manual.

## CARTRIDGE CLEANING PROCEDURE

**When to Clean the Filter:** The filter cartridge should normally be cleaned when the pressure gauge reading increases 10 PSI over the start-up pressure.

Follow all steps in the “Disassembly” section of this manual (Page 4).

The filter cartridge should be removed and cleaned when pressure rises more than 10 psi (69 kPa) above startup pressure.

**NOTICE:** When sanitizing your pool using PHMB (poly-hexamethylene biguanide based) cleaners, use *only* PHMB cleaners to clean the cartridge. When using PHMB sanitizers, the filter cartridge **MUST** be cleaned more thoroughly and frequently than for a pool using chlorine. Follow manufacturer’s instructions carefully. Use of any other type of cleansers with PHMB pool sanitizers will void the filter’s warranty.

1. Remove the drain cap and flush all foreign material from the inside of the tank before removing the filter cartridge.
2. Allow the tank to drain.
3. Lift out the cartridge and hose it down thoroughly.

Spray the entire cartridge surface. Allow cartridge to drain.

4. Inspect the cartridge. If necessary, repeat the washing operation. If the cartridge is damaged, replace it.
5. Follow all steps in the “Assembly” and “Initial Startup” sections of this manual (Page 4).

**NOTICE:** When this procedure no longer adequately cleans the cartridge, discard the cartridge and replace it with a new one.

## SYSTEM INSPECTION

### General:

**NOTICE:** DO NOT use solvents to clean the filter; solvents may damage plastic components in the system.

**NOTICE:** Open the air release valve and bleed all air from the filter each time the pump is stopped and restarted.

### Weekly Inspection:

1. Remove debris from the pool skimmer basket.
2. Stop the pump; open the air release valve to release all pressure.
3. Remove the pump trap cover and basket; remove debris.
4. Check the pump for leaks. If found, see the pump owner's manual.
5. Replace the trap basket and the cover. Tighten the cover securely hand tight. DO NOT use a lid wrench to tighten it.
6. Start the pump. When the filter air release valve runs a solid stream of water, close the valve.
7. When the system has returned to normal operation, check the filter pressure. If the filter pressure is 10 PSI (69kPa) or more higher than the initial startup pressure, the filter needs cleaning. See “Cartridge Cleaning Procedure”, at left.

## WINTERIZING

**NOTICE:** Protect the filter from freezing. Allowing the filter to freeze will damage it and will void the warranty. If possible, take the system indoors for storage.

1. Clean the filter according to instructions (left) before winterizing.
2. Stop the pump.
3. Open the air release valve; open any system valves.
4. Remove the drain plugs from the trap, pump, and filter.
5. Gravity drain system and filter as far as possible.
6. Disassemble the filter (follow instructions under “Filter Disassembly”, Page 4). Remove the filter cartridge and store it in a warm, dry area.
7. Cover the filter with plastic or tarpaulin to prevent water entrance and freezing.

## TROUBLESHOOTING GUIDE

### 1. Short Cycle Time:

**NOTICE:** Cycle Time will vary with each installation and between different areas of the country. The following causes and remedies are for cycle times shorter than normal for your area.

- A. Chlorine residual too low; maintain proper residual (consult pool professional for recommendation).
- B. Filter cartridge is dirty or plugged; thoroughly clean the filter (see No. 4, "Plugged Cartridge", and "Cartridge Cleaning Procedure", Page 5).
- C. Water is chemically out of balance; consult pool professional.
- D. Algae in the pool. Apply heavy dose of chlorine or algicide as recommended by the pool manufacturer.
- E. Replace the cartridge.

### 2. Low Flow/High Pressure:

- A. Cartridge plugged; clean filter thoroughly (see Page 5).
- B. Pipe blocked downstream from filter; remove obstruction.
- C. Piping too small; use larger pipe (consult dealer for sizing).

### 3. Low Flow/Low Pressure:

- A. Plugged pump or plugged hair and lint trap; clean thoroughly.

### 4. Plugged Cartridge:

- A. Insufficient cleaning; follow cleaning instructions closely and clean thoroughly (see Page 5).
- B. Water is chemically out of balance; consult pool professional.
- C. Excessive air in filter. Vent air from tank and check for pump suction pipe leaks. Clean air bleed filter in cartridge assembly with a hose and soft flow nozzle.

D. Pool water contains iron. Consult your pool professional.

E. Heavy or improper application of powdered chlorine tablets using a binder. Consult your pool professional.

F. Algae in the pool. Apply heavy dose of chlorine or algicide as recommended by the pool manufacturer.

G. Use of incorrect chemicals with PHMB sanitizers. Replace filter cartridge.

H. Replace the cartridge.

### 5. Pool Water Not Clean:

A. Chlorine residual too low; maintain adequate chlorine residual (consult pool service technician for recommendation).

B. Filter cartridge torn, plugged, or punctured; replace cartridge.

C. Pool water contains iron. Consult your pool professional.

D. Heavy or improper application of powdered chlorine tablets using a binder. Consult your pool professional.

E. Algae in the pool. Apply heavy dose of chlorine or algicide as recommended by the pool manufacturer.

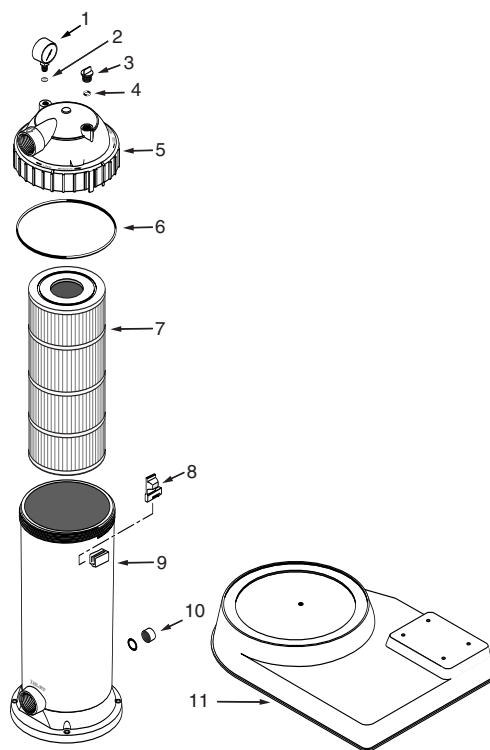
F. Replace the cartridge.

### 6. Pool Cleaner Stops Working:

A. Clean filter and observe performance of cleaner.

B. If cleaner performs better after filter has been cleaned, use a shorter cleaning cycle for the filter (that is, clean the filter after a pressure rise of less than 10 PSI).

## REPAIR PARTS



| Key No. | Description                            | Qty. | PRC50<br>5PRC50 | PRC75<br>5PRC75 |
|---------|--|------|-----------------|-----------------|
| 1       | Pressure gauge                         | 1    | 15060-0000T     | 15060-0000T     |
| 2       | Screen filter                          | 1    | WC8-72D         | WC8-72D         |
| 3       | Air relief valve                       | 1    | 25010-0004      | 25010-0004      |
| 4       | O-ring                                 | 1    | U9-359          | U9-359          |
| 5       | Tank lid assembly (includes Key No. 6) | 1    | 25200-0103S     | 25200-0103S     |
| 6       | Tank lid O-ring with silicone lube     | 1    | 25200-0011S     | 25200-0011S     |
| 7       | Filter cartridge                       | 1    | 25200-0150S     | 25200-0175S     |
| 8       | Safety catch                           | 1    | 25200-0007      | 25200-0007      |
| 9       | Filter tank                            | 1    | 25200-0001S     | 25200-0002S     |
| 10      | Drain cap assembly with washer         | 1    | 32185-7074      | 32185-7074      |
| •       | Operating instruction decal            | 1    | 32155-4139      | 32155-4139      |

- Not illustrated.



© 2009 Pentair Water Pool and Spa, Inc. **All rights reserved.**

**This document is subject to change without notice.**

1620 Hawkins Ave., Sanford, NC 27330 • (800) 831-7133 • (919) 566-8000  
10951 West Los Angeles Ave., Moorpark, CA 93021 • (800) 831-7133 • (805) 553-5000

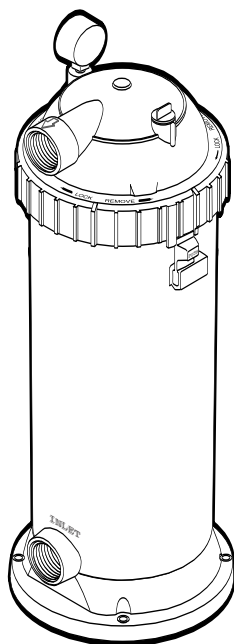
**Trademarks and Disclaimers:** Posi-Ring® and Sta-Rite® are trademarks and/or registered trademarks of Pentair Water Pool and Spa, Inc. and/or its affiliated companies in the United States and/or other countries. Plasto-Joint Stik® is a registered trademark of La-Co Industries, Inc., Teflon® is a registered trademark of E.I. Du Pont De Nemours and Company Corporation, Silastic 732® is a registered trademark of Dow Corning Corporation. Unless noted, names and brands of others that may be used in this document are not used to indicate an affiliation or endorsement between the proprietors of these names and brands and Pentair Water Pool and Spa, Inc. Those names and brands may be the trademarks or registered trademarks of those parties or others.



# STA-RITE®

## Filtres à cartouche pour piscines hors-sol Modèles PRC50 et PRC75

N O T I C E D ' U T I L I S A T I O N



---

INSTALLATION, FONCTIONNEMENT ET PIÈCES DÉTACHÉES



Cette Notice doit être remise à l'utilisateur de ce filtre; elle servira à réduire les appels de dépannage et les possibilités de blessures, de même qu'à prolonger la durée du filtre.

---

### Pentair Water Pool and Spa, Inc.

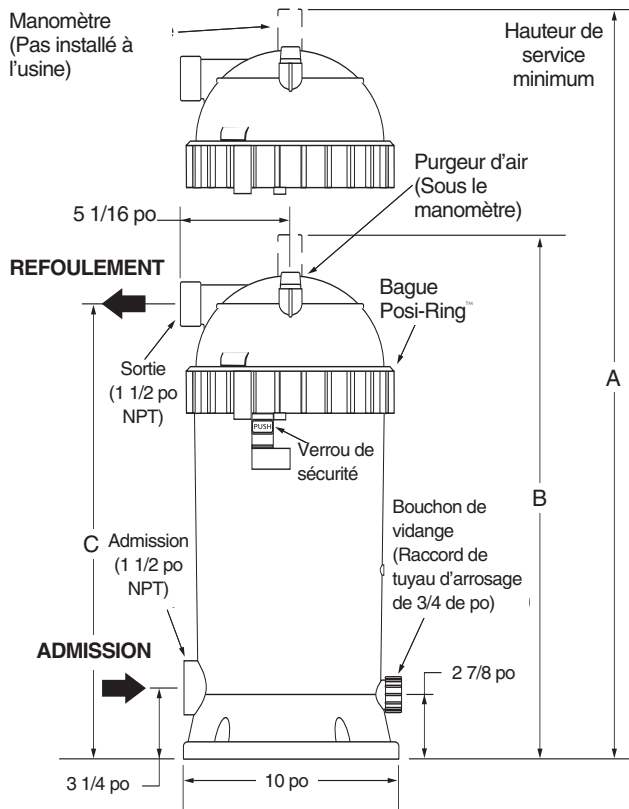
1620 Hawkins Ave., Sanford, NC 27330 • (800) 831-7133 • (919) 566-8000  
10951 West Los Angeles Ave., Moorpark, CA 93021 • (800) 831-7133 • (805) 553-5000

Visit us on the Internet @ [www.pentairpool.com](http://www.pentairpool.com) or [www.staritepool.com](http://www.staritepool.com)

# Table des matières

|  |        |
|--|--------|
| Spécifications.....                      | 2      |
| Consignes de sécurité.....               | 3      |
| Renseignements généraux.....             | 3      |
| Installation .....                       | 3      |
| Mise en marche initiale .....            | 4      |
| Démontage et remontage du filtre.....    | 4 et 5 |
| Nettoyage de la cartouche .....          | 5      |
| Inspection du système/hivérisation ..... | 5      |
| Guide de recherche des pannes.....       | 6      |
| Liste des pièces de rechange .....       | 7      |

## SPÉCIFICATIONS



3648 0200

**Tableau 1 - Spécifications du filtre**

|   | N° des modèles |           |
|---|----------------|-----------|
|   | PRC50          | PRC75     |
| Surface filtrante en pieds carrés (m²)            | 50 (4,7)       | 75 (7)    |
| Débit nominal maximum en gal/min (l/min)          | 50 (189)       | 75 (284)  |
| Pression de service maximum en lb/po² (kPa)       | 30 (207)       | 30 (207)  |
| Température constante maximum de l'eau en °F (°C) | 104°(40°)      | 104°(40°) |

**Tableau 2 - Dimensions du filtre en pouces (mm)**

| Dimensions | N° des modèles |                |
|------------|----------------|----------------|
|            | PRC50          | PRC75          |
| A          | 38 1/8 (816)   | 43 (1,092)     |
| B          | 23 9/16 (598)  | 28 15/16 (735) |
| C          | 20 3/8 (518)   | 25 3/4 (654)   |

**FIGURE 1 - Dimensions en pouces (mm)**

## LIRE TOUTES CES INSTRUCTIONS ET LES SUIVRE!

**⚠** Ce symbole indique qu'il faut être prudent. Lorsque ce symbole apparaît sur la pompe ou dans cette Notice, rechercher une des mises en garde qui suivent, car elles indiquent un potentiel possible de blessures corporelles :

**⚠ DANGER** avertit d'un danger qui causera la mort, des blessures corporelles ou des dommages matériels importants si on l'ignore.

**⚠ AVERTISSEMENT** avertit d'un danger qui risque de causer la mort, des blessures corporelles ou des dommages matériels importants si on l'ignore.

**⚠ ATTENTION** avertit d'un danger qui causera ou qui risquera de causer des blessures corporelles, la mort ou des dommages matériels importants si on l'ignore.

**NOTA** indique des instructions spéciales n'ayant aucun rapport avec les dangers.

Lire attentivement toutes les consignes de sécurité contenues dans cette Notice ou collées sur le filtre. Garder les autocollants de sécurité en bon état; les remplacer s'ils manquent ou s'ils ont été endommagés.

**⚠ AVERTISSEMENT** Si le filtre est mal posé ou mal contrôlé, il risque de tomber en panne, de causer de graves blessures ou des dommages matériels. Lire attentivement les instructions contenues dans la

**Pression dangereuse**

Notice d'utilisation et les respecter pour installer et faire fonctionner le filtre. Demander à un professionnel en piscines de procéder à tous les contrôles de pression.

- ⚠** Ne jamais brancher le filtre sur l'air comprimé.
- ⚠** Ne pas brancher le filtre sur l'eau courante de la ville ou sur toute autre source externe d'eau sous pression.
- ⚠** Ne pas brancher le filtre sur une pompe dont la pression maximum dépasse 30 lb/po<sup>2</sup>.
- ⚠** N'utiliser ce filtre qu'avec une piscine hors-sol.
- ⚠** Ouvrir le purgeur d'air pour chasser tout l'air du système avant de faire fonctionner le système.

**⚠ AVERTISSEMENT** Risque de chutes et de blessures. La surface du filtre est glissante. Ne pas permettre aux enfants de se tenir sur le filtre ni de jouer sur le filtre.

## RENSEIGNEMENTS GÉNÉRAUX

**Quand nettoyer le filtre :** La cartouche filtrante doit être normalement nettoyée dès que la pression indiquée par le manomètre augmente de 10 lb/po<sup>2</sup> par rapport à la pression initiale de la mise en marche.

Avec certaines piscines, le rendement d'accessoires, comme une fontaine ou un nettoyeur de piscine, risque d'être considérablement affecté par la diminution du débit au fur et à mesure que le filtre se bouche. Dans ce cas, nettoyer le filtre plus fréquemment (c'est-à-dire avant que la pression augmente de 10 lb/po<sup>2</sup>) de façon à maintenir le débit requis.

Nettoyer le mieux possible une piscine neuve avant de la remplir et de faire fonctionner le filtre.

Il faudra environ une semaine avant de pouvoir obtenir et maintenir une eau étincelante.

La pression maximum est de 30 lb/po<sup>2</sup> (207 kPa). NE PAS brancher le filtre sur l'eau courante de la ville ou sur un puits individuel.

Le filtre à cartouche Sta-Rite a été prévu pour filtrer l'eau des piscines hors-sol seulement. Dans le cas d'une installation neuve, nous recommandons :

1. De démonter le filtre après le nettoyage initial. Se reporter à la rubrique «Démontage du filtre» aux pages 4 et 5.
2. De déposer la cartouche et de la nettoyer au jet d'eau pour enlever les polluants.

Garder le pH de la piscine entre 7,2 et 7,6.

S'assurer que la bague Posi-Ring™ serre l'assemblée est bien verrouillée en place avant de faire fonctionner le filtre.

Garder le manomètre en bon état de fonctionnement.

Remplacer immédiatement le manomètre s'il est endommagé.

Les fréquences de nettoyage sont basées sur une augmentation de la pression et non pas sur les durées pendant lesquelles le filtre fonctionne. Les fréquences de nettoyage du filtre varieront en fonction de l'état de l'eau.

**NOTA :** Certains désinfectants de piscine risquent de colmater la cartouche filtrante. Pour maximiser la durée de la cartouche et les cycles de fonctionnement entre les nettoyages du filtre, suivre attentivement les instructions du fabricant du désinfectant pour nettoyer la piscine ou le filtre. Ne pas respecter ces instructions risque d'affecter la garantie de la cartouche.

## INSTALLATION

### Le socle sur lequel le filtre sera posé doit :

Offrir une protection contre les intempéries et le gel.

Offrir suffisamment d'espace et être suffisamment éclairé pour pouvoir procéder à l'entretien périodique. (Se reporter à la Figure 1 pour les espaces requis.)

Assurer une ventilation et le drainage pour la pompe.

Reposer sur une surface de niveau et offrir un drainage adéquat.

### Tuyauteries :

**NOTA :** S'assurer que le filtre et que toutes les tuyauteries peuvent être vidés pour l'hiver. Se reporter à «Hivérification» à la page 5.

**NOTA :** Un serrage excessif fissurera les orifices du filtre.

Utiliser du ruban Téflon™, de l'enduit d'étanchéité en bâton Plasto-Joint Stik™ ou de l'enduit pour raccords filetés résistant aux variations de température Silastic 732™ sur tous les raccords filetés des tuyaux en plastique. **NE PAS utiliser de pâte d'étanchéité sur les raccords filetés du filtre, car cette pâte risque de causer la fissuration des raccords. Ne pas utiliser d'enduit d'étanchéité pour raccords filetés sur les raccords-unions - les monter à sec et ne les serrer qu'à la main.**

Supporter indépendamment les tuyauteries pour empêcher toute contrainte sur le filtre.

Les tuyauteries doivent être toujours bien serrées et ne pas fuir; de l'air risque d'être emprisonné dans le réservoir du filtre ou bien la pompe risque de se désamorcer si de l'air est aspiré par la conduite d'aspiration de la pompe.

## Électricité

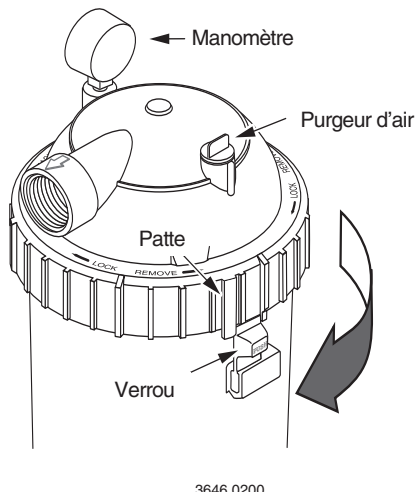
S'ASSURER que la mise à la terre est conforme aux normes du Code canadien de l'électricité, du National Electrical Code et des codes de l'électricité de la municipalité. Tout le câblage et toutes les mises à la terre de l'équipement connexe doivent se conformer aux normes du Code canadien de l'électricité et des codes de l'électricité de la municipalité.

## MISE EN MARCHÉ INITIALE

**⚠** Avant de procéder à la mise en marche, s'assurer que la pompe est sur la position ARRÊT.

**⚠** Ne pas faire fonctionner le filtre à plus de 30 lb/po<sup>2</sup> (207 kPa).

1. Verrouiller la bague Posi-Ring™ en position en la tournant À DROITE jusqu'à ce que l'on puisse entendre un «déclac», au-delà du verrou de sécurité (se reporter à la Figure 2). Arrêter de tourner la bague dès qu'elle émet un déclac, au-delà du verrou. La bague peut sembler desserrée mais elle se serrera dès que la pompe sera mise en marche et que le filtre sera sous pression.
2. Brancher le manomètre et le purgeur d'air (se reporter à la Figure 2) sur le couvercle du réservoir.



**Figure 2 - Tourner la bague Posi-Ring™ jusqu'à ce que sa patte se verrouille au-delà du verrou de sécurité.**

3. Remplir d'eau la cuve de la pompe.
4. Ouvrir le purgeur d'air qui se trouve en haut du filtre.
5. Ouvrir les robinets séparant le filtre du reste du système.
6. Démarrer la pompe pour purger l'air du système.
7. Dès qu'un jet continu d'eau sans bulle s'échappe du purgeur d'air, fermer le purgeur.

**NOTA :** Toute fuite d'eau autour de la bague Posi-Ring™ peut indiquer qu'elle n'est pas complètement verrouillée. Dans ce cas, procéder comme suit :

- A. Arrêter la pompe et ouvrir le purgeur d'air pour dissiper la pression du filtre.
- B. Déposer le bouchon de vidange et vider toute l'eau du filtre.
- C. Tourner la bague Posi-Ring™ à droite jusqu'à ce qu'elle se verrouille au-delà du verrou de sécurité (se reporter à la Figure 2).

D. Si la bague a déjà été verrouillée, la déposer, de même que le couvercle du filtre. Inspecter le joint torique et le nettoyer, de même que toutes les surfaces d'étanchéité. Au besoin, relubrifier le joint torique.

**NOTA :** Ne lubrifier le joint torique qu'avec de la graisse à la silicone, tout autre lubrifiant risquant de causer le gonflement de la bague. NE PAS lubrifier la bague Posi-Ring™ ni les filets de l'enveloppe du réservoir, étant donné que la poussière risque de s'accumuler sur le lubrifiant, ce qui rendra difficile la dépose de la bague. Lorsque le filtre fonctionnera, relever la pression indiquée par le manomètre et l'indiquer dans la Notice d'utilisation pour s'y reporter plus tard.

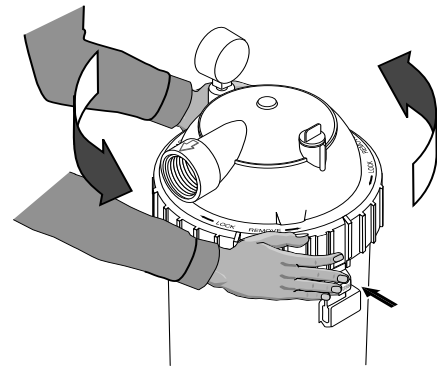
## DÉMONTAGE ET REMONTAGE DU FILTRE

### Avant de démonter le filtre :

1. ARRÊTER LA POMPE.
2. OUVRIR le purgeur d'air et le bouchon de vidange du filtre.
3. ATTENDRE que toute la pression soit dissipée et que toute l'eau soit vidée du filtre et du système avant de desserrer la bague Posi-Ring™.

### Démontage :

1. Arrêter la pompe.
2. Ouvrir le purgeur d'air qui se trouve en haut du réservoir du filtre pour dissiper toute la pression du réservoir.
3. Déposer le bouchon de vidange et vider toute l'eau du réservoir.
4. Déposer le couvercle du filtre en procédant comme suit :
  - a. Appuyer sur le verrou de sécurité (qui se trouve sous la bague) en le poussant vers le réservoir pour le dégager (se reporter à la Figure 3).



**Figure 3 - Appuyer sur le verrou de sécurité pour dévisser la bague Posi-Ring™.**

- b. Tenir le verrou en position délogée et tourner la bague À GAUCHE pour la déposer. S'il est difficile de tourner la bague, taper légèrement dessus avec une massette en caoutchouc pour surmonter la résistance initiale.
5. Inspecter le joint torique à recherche de coupures, de fissures, de déformations ou de signes d'usure; le remplacer au besoin.

**NOTA :** Ne pas déposer le joint torique à moins qu'il doive être remplacé. Pour le déposer, le sortir de la gorge avec un morceau de fil de fer rigide courbé que l'on aura introduit par la petite fente d'accès qui se trouve à la partie inférieure du couvercle du réservoir.

## VERROU DE SÉCURITÉ

Le but du verrou de sécurité est d'immobiliser la bague Posi-Ring™ en position verrouillée. Si le verrou est endommagé, le remplacer en procédant comme suit :

1. Appuyer sur le petit loquet de sécurité qui se trouve à la partie inférieure du verrou de sécurité, puis pousser ou taper sur le verrou pour le dégager de la fente du réservoir.
2. Glisser le verrou de sécurité neuf en position jusqu'à ce qu'il se verrouille en place.

**NOTA :** NE PAS faire fonctionner le filtre si le verrou de sécurité est endommagé ou s'il ne retient pas la bague Posi-Ring™ en position verrouillée.

### Remontage :

1. Inspecter le réservoir, les filets de la bague Posi-Ring™ et la gorge du joint torique; les nettoyer. Au besoin, remplacer les pièces endommagées.
2. Installer la cartouche filtrante dans le réservoir. Pousser fermement dessus pour la faire reposer en place.  
**NOTA :** Ne lubrifier le joint torique qu'avec de la graisse à la silicone, tout autre lubrifiant risquant de causer le gonflement du joint torique. NE PAS lubrifier la bague Posi-Ring™ ni les filets de l'enveloppe du réservoir, étant donné que la poussière risque de s'accumuler sur le lubrifiant, ce qui rendra difficile la dépose de la bague.
3. Poser le joint torique dans la gorge du couvercle du réservoir. S'assurer que le joint torique est propre et qu'il n'est pas déformé.
4. Poser la bague Posi-Ring™ bien d'équerre sur les filets de l'enveloppe du réservoir et la tourner à DROITE jusqu'à ce qu'elle se verrouille en toute sécurité.
5. Suivre les instructions figurant sous la rubrique «Mise en marche initiale» de cette Notice.

## NETTOYAGE DE LA CARTOUCHE

**Quand nettoyer le filtre :** La cartouche filtrante doit être normalement nettoyée dès que la pression indiquée par le manomètre augmente de 10 lb/po<sup>2</sup> au-dessus de la pression initiale de la mise en marche.

Suivre toutes les opérations figurant sous la rubrique «Démontage» de cette Notice (Page 4).

La cartouche filtrante doit être déposée et nettoyée dès que la pression augmente à plus de 10 lb/po<sup>2</sup> (69 kPa) au-dessus de la pression initiale de la mise en marche.

**NOTA :** Si la piscine est désinfectée avec des nettoyants à base de biquanide poly-hexaméthylène (PHMB), n'utiliser que des nettoyants PHMB pour nettoyer la cartouche. Si on utilise des désinfectants PHMB, la cartouche filtrante DEVRA être nettoyée beaucoup mieux et plus fréquemment que dans le cas d'une piscine dans laquelle on utilise du chlore. Suivre attentivement le mode d'emploi du fabricant. L'utilisation de tout autre nettoyant avec des désinfectants de piscine PHMB annulera la garantie du filtre.

1. Déposer le bouchon de vidange et chasser tous les corps étrangers qui se trouvent à l'intérieur du réservoir avant de déposer la cartouche filtrante.
2. Laisser le réservoir se vider complètement.

3. Sortir la cartouche et bien la nettoyer avec un tuyau d'arrosage. Laver toute la surface de la cartouche. Laisser toute l'eau s'écouler de la cartouche.
4. Inspecter la cartouche. Au besoin, répéter l'opération de lavage. Si la cartouche est endommagée, la remplacer.
5. Suivre toutes les opérations figurant sous les rubriques «Remontage» et «Mise en marche initiale» de cette Notice (Page 4).  
**NOTA :** Dès que la cartouche ne peut plus être adéquatement nettoyée, la jeter et la remplacer par une neuve.

## INSPECTION DU SYSTÈME

### Généralités :

**NOTA :** NE PAS utiliser de solvants pour nettoyer le filtre car ces produits risquent d'endommager les composants en plastique du système.

**NOTA :** Ouvrir le purgeur d'air et purger tout l'air du filtre chaque fois que l'on arrête la pompe et qu'on la redémarre.

### Inspection hebdomadaire :

1. Enlever tous les débris du panier de l'écumoire de la piscine.
2. Arrêter la pompe; ouvrir le purgeur d'air pour dissiper toute la pression.
3. Déposer le couvercle de la cuve et le panier de la pompe; enlever tous les débris.
4. Vérifier la pompe à la recherche de fuites. En cas de fuites, se reporter à la Notice d'utilisation de la pompe.
5. Reposer le panier et le couvercle de la cuve de la pompe. Serrer fermement le couvercle à la main. NE PAS utiliser de clé pour couvercle pour le serrer.
6. Démarrer la pompe. Lorsqu'un jet continu d'eau sans bulle s'échappe du purgeur d'air du filtre, fermer le purgeur.
7. Lorsque le système fonctionne à nouveau normalement, vérifier la pression du filtre. Si cette pression est de 10 lb/po<sup>2</sup> (69 kPa) ou supérieur à la pression initiale de la mise en marche, le filtre doit être nettoyé. Se reporter à «Nettoyage de la cartouche» ci-contre.

## HIVÉRISATION

**NOTA :** Protéger le filtre contre le gel. Le filtre sera endommagé s'il gèle, ce qui annulera la garantie. Dans la mesure du possible, remettre le filtre, la pompe et le socle à l'intérieur.

1. Avant de procéder à l'hivérisation, nettoyer le filtre conformément aux instructions (ci-contre).
2. Arrêter la pompe.
3. Ouvrir le purgeur d'air; ouvrir tous les robinets d'isolement du système.
4. Déposer les bouchons de vidange de la cuve, de la pompe et du filtre.
5. Aussi loin que possible, vider par gravité le système et le filtre.
6. Démontez le filtre (se reporter aux instructions figurant sous la rubrique «Démontage du filtre» à la page 4). Déposer la cartouche filtrante et la remettre dans un endroit chaud et sec.
7. Couvrir le filtre avec du plastique ou une bâche pour empêcher la pénétration d'eau et qu'il gèle.

## GUIDE DE RECHERCHE DES PANNES

### 1. Cycles de fonctionnement courts :

**NOTA :** Les cycles de fonctionnement varieront en fonction de l'installation et de la région dans laquelle le système sera installé. Les causes et les remèdes qui suivent s'appliquent à des cycles de fonctionnement plus courts que la normale.

- A. Le niveau de chlore résiduaire est trop bas; maintenir une bonne proportion de chlore (consulter un professionnel en piscines pour les recommandations).
- B. La cartouche filtrante est sale ou bouchée; bien nettoyer le filtre (se reporter au numéro 4. sous la rubrique «La cartouche est bouchée» et à «Nettoyage de la cartouche» à la page 5).
- C. L'eau est déséquilibrée chimiquement; consulter un professionnel en piscines.
- D. Algues dans la piscine - Verser une bonne dose de chlore ou d'algicide, selon les recommandations du fabricant de la piscine.
- E. Remplacer la cartouche filtrante.

### 2. Débit faible ou pression élevée

- A. La cartouche filtrante est bouchée; bien nettoyer le filtre (se reporter à la page 5).
- B. Le tuyau est bouché en aval du filtre; enlever l'obstruction.
- C. Les tuyauteries sont trop petites; les remplacer par des tuyauteries de plus gros diamètre (consulter un marchand pour connaître le bon diamètre des tuyauteries à utiliser).

### 3. Débit faible ou basse pression :

- A. La pompe ou bien la cuve de la pompe est bouchée par des cheveux ou de la charpie; bien les nettoyer.

### 4. La cartouche est bouchée :

- A. Nettoyage insuffisant; suivre attentivement les instructions de nettoyage et nettoyer à fond. (Se reporter à la page 5).
- B. L'eau est déséquilibrée chimiquement; consulter un professionnel en piscines.
- C. Trop d'air dans le filtre. Purger l'air du réservoir et vérifier la conduite d'aspiration de la pompe pour s'assurer qu'elle n'aspire pas d'air.

- D. L'eau de la piscine contient du fer. Consulter un professionnel en piscines.
- E. Utilisation trop importante ou mauvaise utilisation de comprimés de chlore contenant un liant. Consulter un professionnel en piscines.
- F. La piscine contient des algues. La traiter avec une forte dose de chlore ou d'algicide, selon les recommandations du fabricant de la piscine.
- G. Utilisation de mauvais produits chimiques avec des désinfectants PHMB. Remplacer la cartouche filtrante.
- H. Remplacer la cartouche.

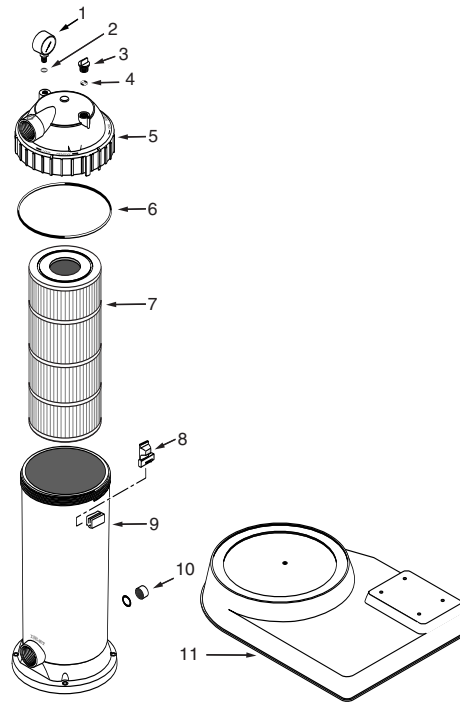
### 5. L'eau de la piscine n'est pas claire :

- A. Le niveau du chlore résiduaire est très bas; maintenir un niveau de chlore résiduaire adéquat (consulter un professionnel en piscines pour connaître les recommandations).
- B. La cartouche filtrante est déchirée, bouchée ou perforée; la remplacer.
- C. Le filtre est branché à l'envers. Le brancher correctement (se reporter à la page 3).
- D. L'eau de la piscine contient du fer. Consulter un professionnel en piscines.
- E. Utilisation trop importante ou mauvaise utilisation de comprimés de chlore contenant un liant. Consulter un professionnel en piscines.
- F. La piscine contient des algues. La traiter avec une forte dose de chlore ou d'algicide, selon les recommandations du fabricant de la piscine.
- G. Remplacer la cartouche.

### 6. Le nettoyeur de la piscine ne fonctionne plus :

- A. Nettoyer le filtre et observer le rendement du nettoyeur.
- B. Si le nettoyeur fonctionne mieux après avoir nettoyé le filtre, nettoyer le filtre plus souvent (c'est-à-dire qu'il faut le nettoyer avant que la pression soit supérieure de 10 lb/po<sup>2</sup> à la pression initiale de la mise en marche).

## PIÈCES DE RECHANGE



| Réf. | Désignation  | Qté | PRC50<br>5PRC50 | PRC75<br>5PRC75 |
|------|--|-----|-----------------|-----------------|
| 1    | Manomètre  | 1   | 15060-0000T     | 15060-0000T     |
| 2    | Tamis  | 1   | WC8-72D         | WC8-72D         |
| 3    | Purgeur d'air  | 1   | 25010-0004      | 25010-0004      |
| 4    | Joint torique  | 1   | U9-359          | U9-359          |
| 5    | Couvercle du réservoir (comprend Réf. 6)                                 | 1   | 25200-0103S     | 25200-0103S     |
| 6    | Joint torique du couvercle de réservoir<br>avec lubrifiant à la silicone | 1   | 25200-0011S     | 25200-0011S     |
| 7    | Cartouche filtrante  | 1   | 25200-0150S     | 25200-0175S     |
| 8    | Loquet de sécurité   | 1   | 25200-0007      | 25200-0007      |
| 9    | Réservoir du filtre  | 1   | 25200-0001S     | 25200-0002S     |
| 10   | Bouchon de vidange et rondelle   | 1   | 32185-7074      | 32185-7074      |
| •    | Autocollant d'instructions de<br>fonctionnement                          | 1   | 32155-4139      | 32155-4139      |

- Non illustré.



© 2009 Pentair Water Pool and Spa, Inc. **Tous droits réservés.**

**Ce document est sujet à tous changements sans préavis.**

1620 Hawkins Ave., Sanford, NC 27330 • (800) 831-7133 • (919) 566-8000  
10951 West Los Angeles Ave., Moorpark, CA 93021 • (800) 831-7133 • (805) 553-5000

**Marques de commerce et avis de non-responsabilité :** Posi-Ring™ et Sta-Rite® sont des marques de commerce et/ou des marques déposées de Pentair Water Pool and Spa, Inc. et/ou de ses filiales aux États Unis et/ou dans d'autres pays. Plasto-Joint Stik™ sont des marques de commerce de La-Co Industries, Inc., Teflon™ sont des marques de commerce de E.I. Du Pont De Nemours and Company Corporation et Silastic 732™ sont des marques de commerce de Dow Corning Corporation. À moins qu'il en soit indiqué autrement dans ce document, l'utilisation des noms et marques d'autres sociétés ne présuppose nullement l'affiliation entre les propriétaires de ces noms et marques et la société Pentair Water Pool and Spa, Inc. ou leur endossement par cette dernière. Ces noms et marques peuvent être des marques de commerce ou des marques déposées appartenant à ces parties ou à d'autres.